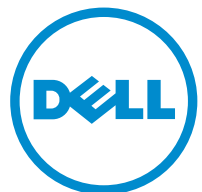


# Alienware Graphics Amplifier Gebruikshandleiding

Regelgevingsmodel: Z01G  
Regelgevingstype: Z01G001



# Opmerkingen, voorzorgsmaatregelen, en waarschuwingen

---



**OPMERKING:** Een **OPMERKING** duidt belangrijke informatie aan voor een beter gebruik van de computer.



**WAARSCHUWING:** EEN **WAARSCHUWING** duidt potentiële schade aan hardware of potentieel gegevensverlies aan en vertelt u hoe het probleem kan worden vermeden.



**GEVAAR:** Een **GEVAAR-KENNISGEVING** duidt op een risico op schade aan eigendommen, lichamelijk letsel of overlijden.

---

**Copyright © 2014 Dell Inc. Alle rechten voorbehouden.** Dit product wordt beschermd door wetgeving voor auteursrecht en intellectueel eigendom binnen en buiten de VS. Dell™ en het Dell-logo zijn handelsmerken van Dell Inc. in de Verenigde Staten en/of andere jurisdicties. Alle overige merken en namen in dit documenten kunnen handelsmerken van hun respectieve eigenaren zijn.

# Inhoudsopgave

<b>Voordat u aan de binnenkant van uw Alienware Graphics Amplifier aan het werk gaat.....</b>	<b>5</b>
Voordat u begint .....	5
Veiligheidsinstructies.....	5
Aanbevolen hulpmiddelen.....	6
<b>Na de werkzaamheden in uw Alienware Graphics Amplifier.....</b>	<b>7</b>
<b>Aanzichten.....</b>	<b>8</b>
Vooraanzicht.....	8
Achteraanzicht.....	9
Grafische kabel.....	10
<b>Specificaties.....</b>	<b>11</b>
<b>De Alienware Graphics Amplifier gebruiken.....</b>	<b>13</b>
De grafische kaart installeren.....	14
De grafische kaart verwijderen.....	21
<b>Uw Alienware Graphics Amplifier instellen.....</b>	<b>27</b>
Computer is aangezet.....	29
<b>De Alienware Graphics Amplifier loskoppelen.....</b>	<b>31</b>
Hiermee kan de grafische kaart van de Alienware worden losgekoppeld....	32
De sneltoets op het toetsenbord gebruiken.....	32
De knop Undock (Ontkoppelen) op de grafische kabel gebruiken.....	32
Undock Button Settings (Instellingen van de Undock-knop).....	33
<b>De software van de Alienware Graphics Amplifier installeren.....</b>	<b>34</b>

<b>Problemen oplossen.....</b>	<b>35</b>
<b>Hulp krijgen en contact opnemen met Alienware.....</b>	<b>36</b>
Hulpbronnen voor zelfhulp.....	36
Contact opnemen met Alienware.....	36

# Voordat u aan de binnenkant van uw Alienware Graphics Amplifier aan het werk gaat

---



**WAARSCHUWING:** Pak de componenten en kaarten bij de rand vast en kom niet aan pinnetjes en contactpunten om beschadigingen te voorkomen.



**OPMERKING:** De afbeeldingen in dit document kunnen verschillen van uw apparaat; dit is afhankelijk van de configuratie die u heeft besteld.

## Voordat u begint

- 1 Haal de stekker van uw apparaat en van alle aangesloten apparaten uit het stopcontact.
- 2 Koppel alle kabels zoals telefoonkabels, netwerkkabels, enz. los van uw apparaat.
- 3 Koppel alle aangesloten apparaten en randapparatuur, zoals het toetsenbord, de muis, enz. los van uw apparaat.

## Veiligheidsinstructies

Volg de onderstaande veiligheidsrichtlijnen om uw persoonlijke veiligheid te garanderen en de computer te beschermen tegen mogelijke schade.



**GEVAAR:** Lees de veiligheidsinstructies die bij uw apparaat zijn geleverd alvorens u werkzaamheden binnen het apparaat uitvoert. Raadpleeg voor meer informatie over veiligheidsrichtlijnen onze webpagina over wet- en regelgeving op [dell.com/regulatory\\_compliance](http://dell.com/regulatory_compliance).



**GEVAAR:** Koppel alle voedingsbronnen los voordat u de behuizing of -panelen van uw apparaat opent. Zodra u klaar bent met de werkzaamheden binnen het apparaat, plaatst u de behuizing en alle panelen en schroeven terug voordat u het apparaat weer aansluit op de voedingsbron.

- △ **WAARSCHUWING:** Zorg ervoor dat het werkoppervlak plat en schoon is om schade aan het apparaat te voorkomen.
- △ **WAARSCHUWING:** Pak de componenten en kaarten bij de rand vast en kom niet aan pinnetjes en contactpunten om beschadigingen te voorkomen.
- △ **WAARSCHUWING:** Alleen opgeleide onderhoudsmonteurs zijn bevoegd om de kap van het apparaat te verwijderen en met de componenten in het apparaat te werken. Raadpleeg de veiligheidsinstructies voor volledige informatie over voorzorgsmaatregelen, werken in het apparaat en bescherming tegen elektrostatische ontlading.
- △ **WAARSCHUWING:** Raak onderdelen pas aan nadat u zich hebt geaard door een ongeverfd metalen oppervlak van de behuizing aan te raken, zoals het metaal rondom de openingen voor de kaarten aan de achterkant van het apparaat. Raak tijdens het werken aan uw apparaat af en toe een ongeverfd metalen oppervlak aan om eventuele statische elektriciteit, die schadelijk kan zijn voor interne componenten, te ontladen.
- △ **WAARSCHUWING:** Verwijder kabels door aan de stekker of aan de kabelontlastingslus te trekken en niet aan de kabel zelf. Sommige kabels hebben aansluitingen met vergrendelingslipjes of duimschroeven die u moet ontgrendelen voordat u de kabel loskoppelt. Houd kabels bij het loskoppelen uitgelijnd om te voorkomen dat aansluitpinnetjes verbuigen. Zorg er bij het aansluiten van kabels voor dat de aansluitingen en poorten de juiste richting hebben en correct zijn uitgelijnd.
- △ **WAARSCHUWING:** Wanneer u een netwerkkabel wilt verwijderen, moet u eerst de connector van de netwerkkabel uit het apparaat verwijderen en daarna de netwerkkabel loskoppelen van het netwerkkaparaat.

## Aanbevolen hulpmiddelen

Bij de procedures in dit document heeft u mogelijk de volgende hulpmiddelen nodig:

- Kruiskopschroevendraaier

# Na de werkzaamheden in uw Alienware Graphics Amplifier

---

 **WAARSCHUWING:** Uw apparaat kan beschadigd raken als u er losse schroeven in achterlaat.

- 1 Breng alle schroeven opnieuw aan en zorg ervoor dat er geen losse of loszittende schroeven in uw apparaat achterblijven.
- 2 Sluit alle externe apparaten, randapparaten en kabels die u eerder had losgekoppeld, weer aan voordat u aan uw apparaat werkt.
- 3 Plaats alle mediakaarten, schijven en andere onderdelen die u had verwijderd, weer aan voordat u aan uw apparaat werkt.
- 4 Sluit uw apparaat en alle aangesloten apparaten aan op het stopcontact.
- 5 Zet uw apparaat aan.

# Aanzichten

---

In dit hoofdstuk worden de kenmerken van uw Alienware Graphics Amplifier belicht.

## Vooraanzicht



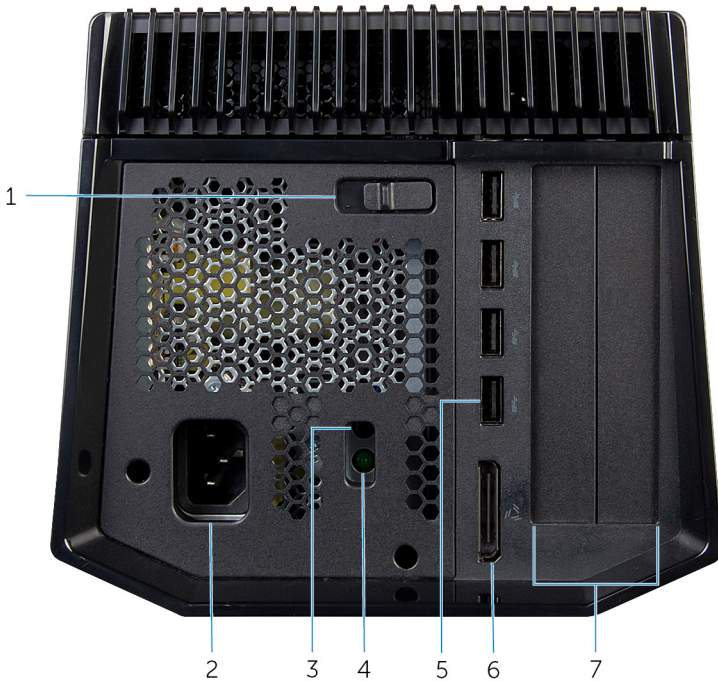
2

1 AlienHead/Koppeling  
statuslampje

2 Serviceplaatje/wettelijk label



# Achteraanzicht



- |   |                             |   |                             |
|---|-----------------------------|---|-----------------------------|
| 1 | Vergrendeling               | 2 | Voedingspoort               |
| 3 | Diagnoseknop van de voeding | 4 | Statuslampje van de voeding |
| 5 | USB 3.0-poorten (4)         | 6 | Externe grafische poort     |
| 7 | Sleuf voor grafische kaart  |   |                             |

# Grafische kabel



- |   |                                 |   |                 |
|---|---------------------------------|---|-----------------|
| 1 | Ontgrendelklemmen (2)           | 2 | Ontkoppelknop   |
| 3 | Statuslampje van dockingstation | 4 | Grafische kabel |

# Specificaties

---

---

## Afmetingen en gewicht

---

Breedte	138 mm (5,43 in)
Hoogte	150 mm (5,90 in)
Diepte	375 mm (14,76 in)

---

## Poorten en connectoren

---

Extern:

USB	USB 3.0-poorten (4)
Video	Eén externe grafische poort

Intern:

Grafische kaart	Sleuf voor grafische kaart
-----------------	----------------------------

---

## Omgeving van het apparaat

---

Functie	Specificatie
---------	--------------

---

Temperatuurbereik:

Operationeel	0°C tot 40°C (32°F tot 104°F)
Opslag	-40°C tot 65°C (-40°F tot 149°F)

Relatieve vochtigheid (maximum):

Operationeel	10% tot 90% (niet-condenserend)
Opslag	0% tot 95% (niet-condenserend)

Trilling (maximaal):

Operationeel	0,66 GRMS
Opslag	1,30 GRMS

Schok (maximum):

Operationeel	110 G
Opslag	160 G

---

**Omgeving van het apparaat**

---

**Functie****Specificatie**

---

Hoogte:

Operationeel	-15,20 m tot 3048 m (-50 ft tot 10.000 ft)
Opslag	-15,20 m tot 10.668 m (-50 ft tot 35.000 ft)
Mate van luchtvervuiling	G1 zoals gedefinieerd door ISA-S71.04-1985

# De Alienware Graphics Amplifier gebruiken

---

In deze paragraaf staan procedures voor het installeren en verwijderen van de grafische kaart.




**GEVAAR:** Trek alle kabels los voordat u aan de binnenkant van uw apparaat aan het werk gaat.

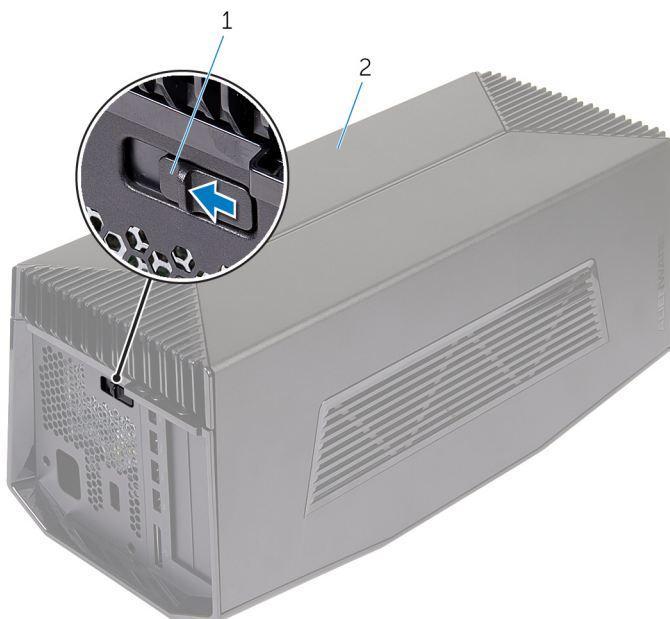


**WAARSCHUWING:** Ga voorzichtig met de onderdelen te werk. Houd de grafische kaart aan de randen vast.

# De grafische kaart installeren

 **OPMERKING:** De grafische kaart wordt apart verkocht.

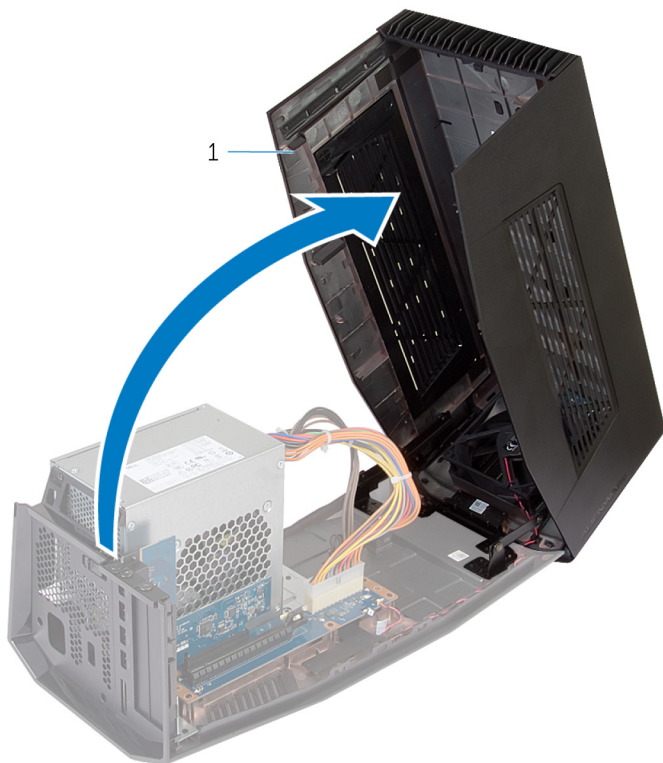
- 1 Schuif de vergrendelingsklem weg om de kap te ontgrendelen.



1 vergrendeling


2 kap

- 2 Til de kap omhoog en open deze zo ver mogelijk.

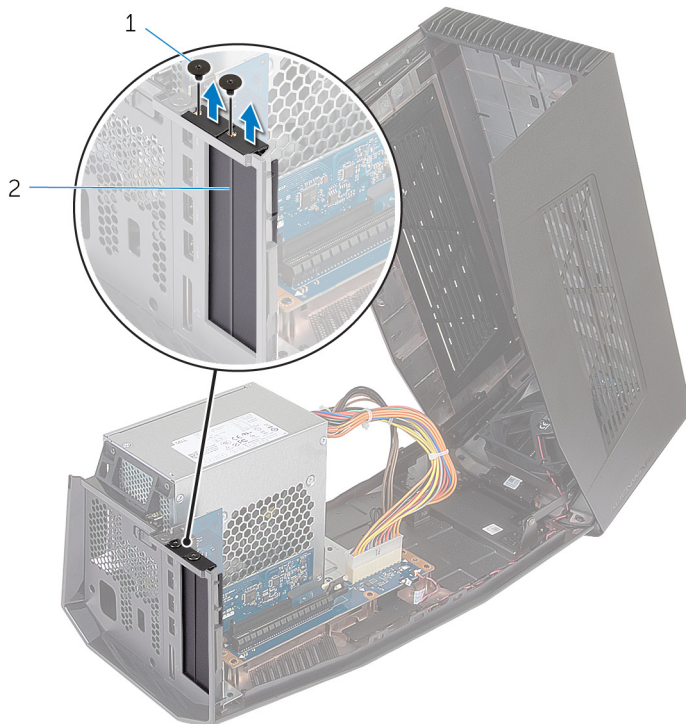


1 kap

- 3 Verwijder de schroeven waarmee de vullingen van de grafische kaart in de systeemkast vastzitten.

 **OPMERKING:** Verwijder maar één vulling als u een grafische kaart met één breedte installeert.

4 Til de vullingen van de grafische kaart uit de systeemkast.

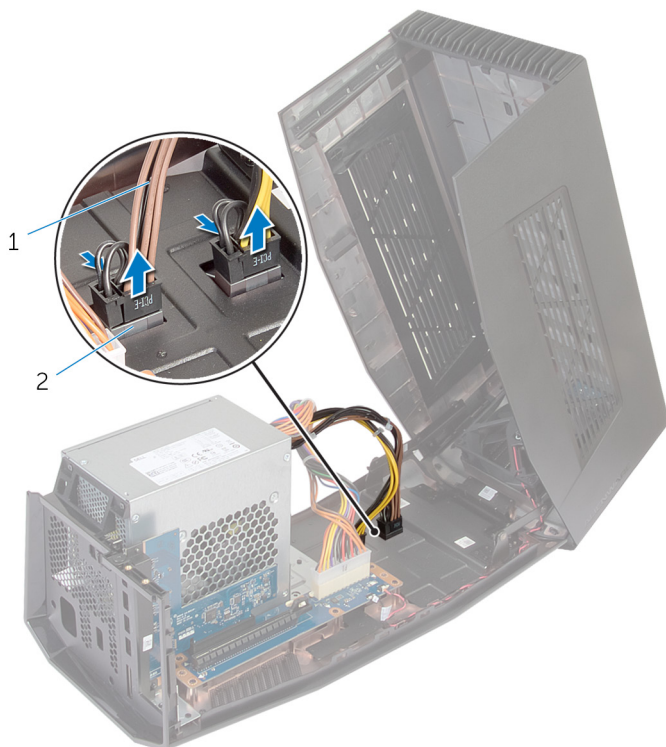


1 schroeven (2)

2 vullingen van de grafische kaart (2)



- 5 Koppel de stroomkabels los van de sleuven van het apparaat.

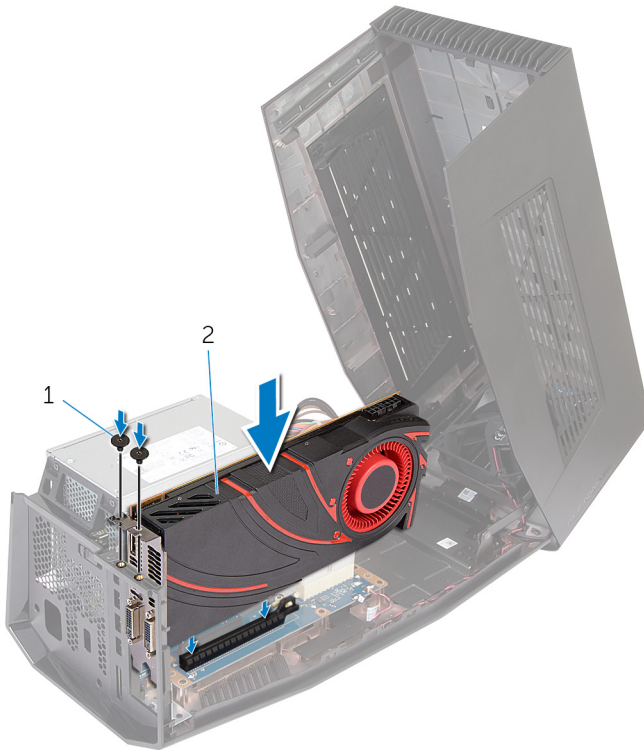


1 stroomkabels (2)

2 sleuven (2)

- 6 Stem de connector op de grafische kaart af met de sleuf op het moederbord en druk de kaart omlaag totdat deze vastklikt.


- 7 Plaats de schroeven terug waarmee de grafische kaart in de systeemkast vastzit.

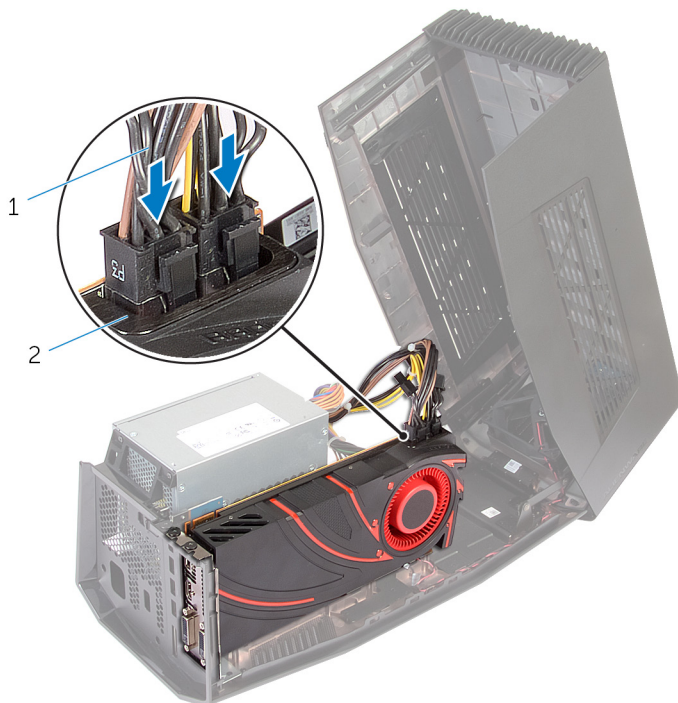


1 schroeven (2)

2 grafische kaart

- 8 Sluit de stroomkabels aan op de connectoren op de grafische kaart.

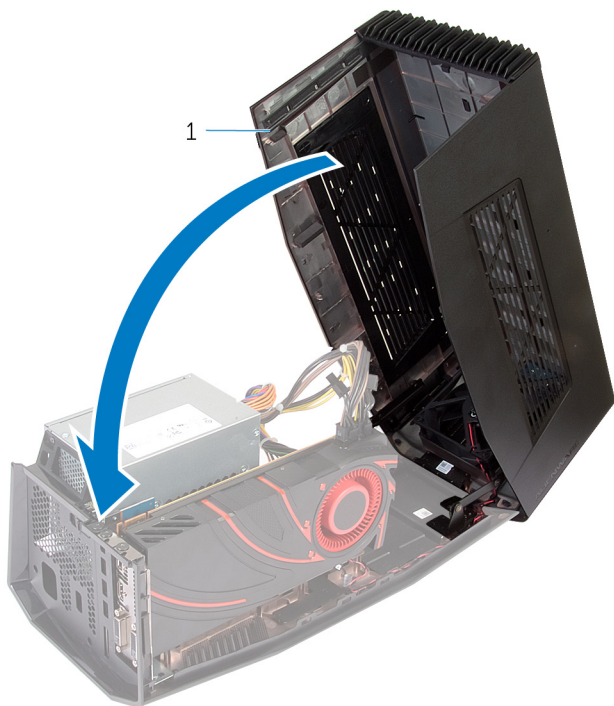
 **OPMERKING:** De locatie van stroomkabelconnectoren kunnen op uw grafische kaart anders zijn.



1 stroomkabels (2)

2 stroomkabelconnectoren (2)

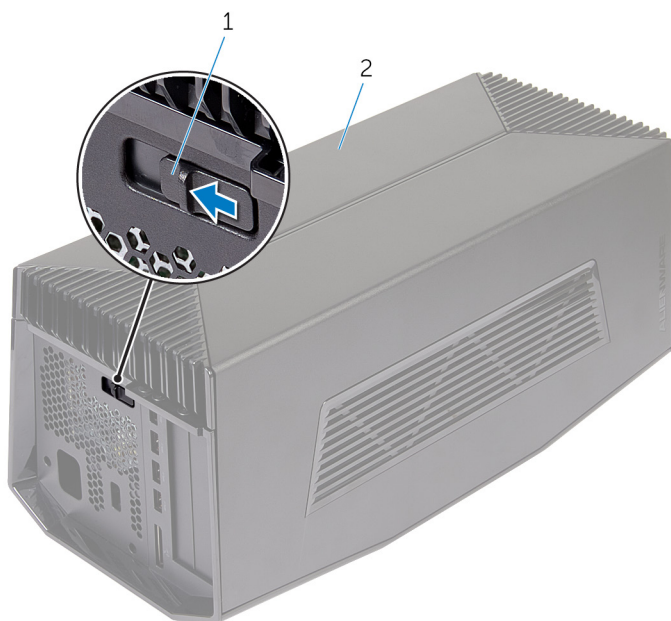
9 Sluit de kap en druk deze in totdat deze zichzelf vastklikt.



1 kap

# De grafische kaart verwijderen

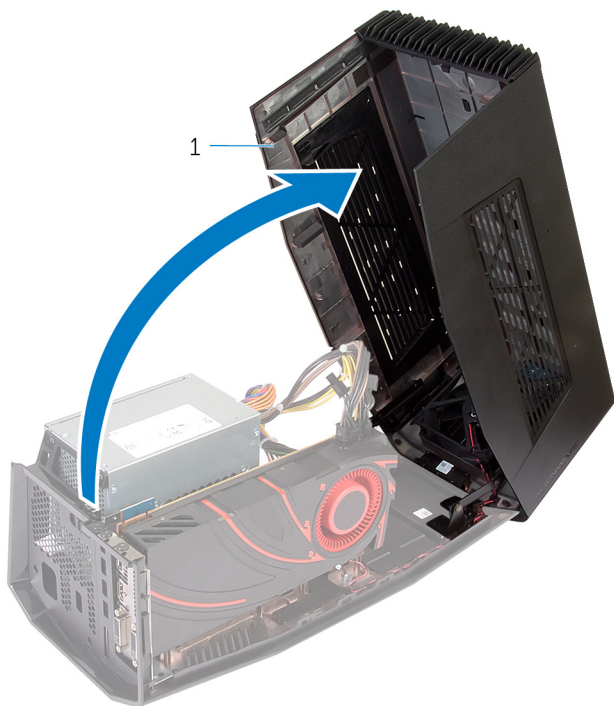
- 1 Schuif de vergrendelingsklem weg om de kap te ontgrendelen.



1 vergrendeling

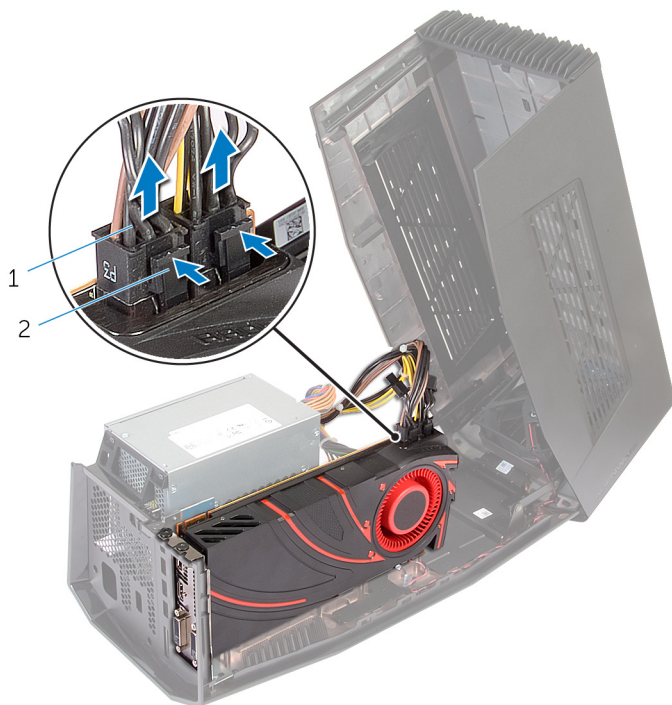
2 kap

2 Til de kap omhoog en open deze zo ver mogelijk.



1 kap

- 3** Druk op de palletjes en koppel de stroomkabels los van de grafische kaart.

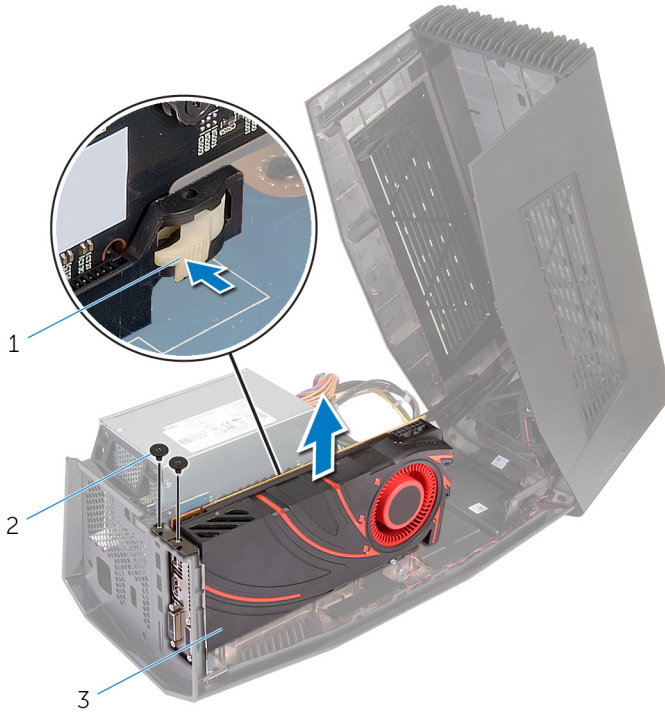


1 stroomkabels (2)

2 palletjes (2)

- 4** Verwijder de schroeven waarmee de grafische kaart in de systeemkast vastzit.
- 5** Druk op de ontgredelpal om de grafische kaart uit de sleuf van het moederbord te verwijderen.

**6** Til de grafische kaart uit de systeemkast.



1 vergrendeling  
3 grafische kaart

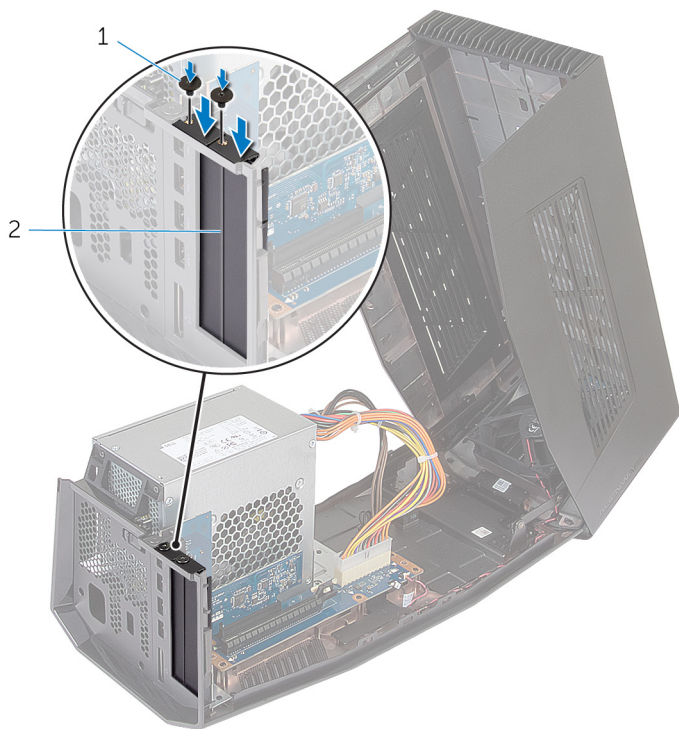
2 schroeven (2)

**7** Schuif de vullingen van de grafische kaart in de sleuven op de grafische kaart.

**8** Plaats de schroeven terug waarmee de vullingen van de grafische kaart in de systeemkast vastzitten.



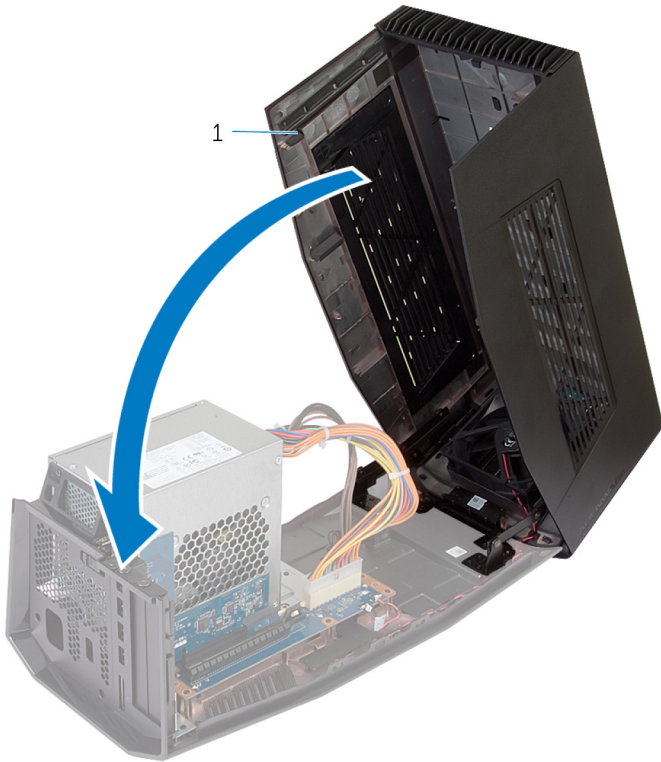
9 Sluit de stroomkabels aan op de sleuven van het apparaat.



1 schroeven (2)

2 vullingen van de grafische kaart

**10** Sluit de kap en druk deze in totdat deze zichzelf vastklikt.

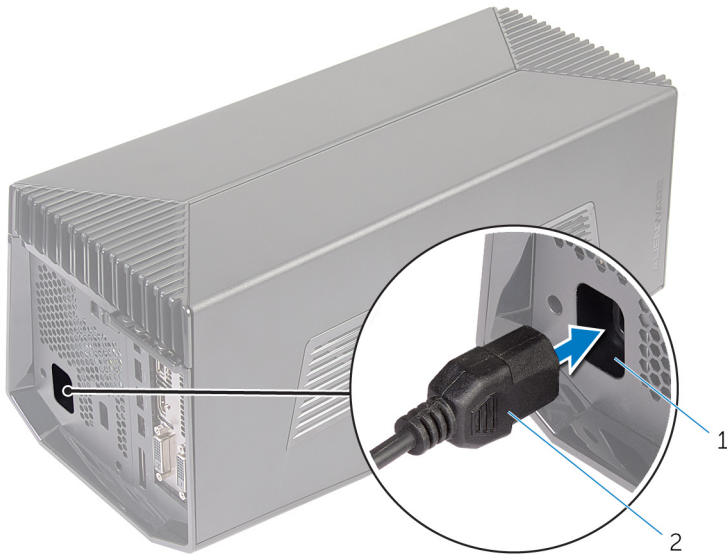


1 kap

# Uw Alienware Graphics Amplifier instellen


---

- 1 Installeer de grafische kaart. Zie "[De grafische kaart installeren](#)".
- 2 Sluit de stroomkabel aan op de voedingspoort op Alienware graphics amplifier.

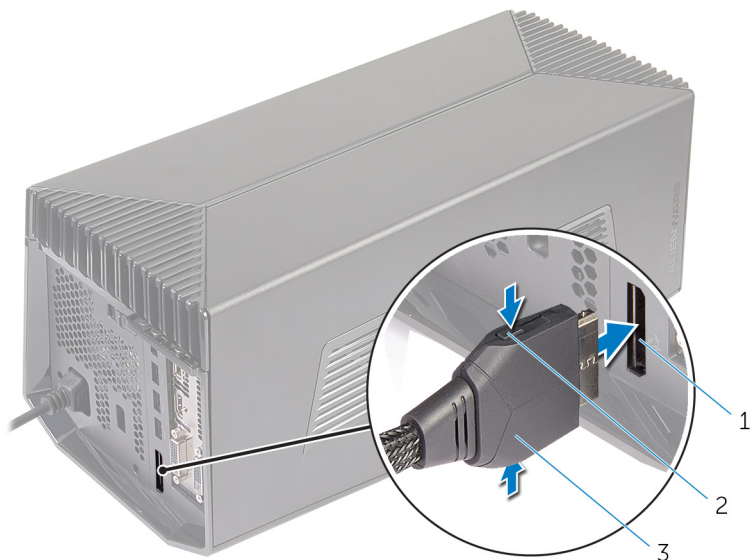


1 voedingspoort


2 stroomkabel

- 3  **OPMERKING:** Het wordt aanbevolen om de computer af te sluiten en de grafische kabel van de Alienware Graphics Amplifier op uw computer aan te sluiten om vervolgens de computer aan te zetten om de koppeling met de grafische versterker te stand te brengen.

Druk op de ontgrendelklemmetjes en sluit het ene uiteinde van de grafische kabel op de externe grafische poort op de Alienware graphics amplifier.




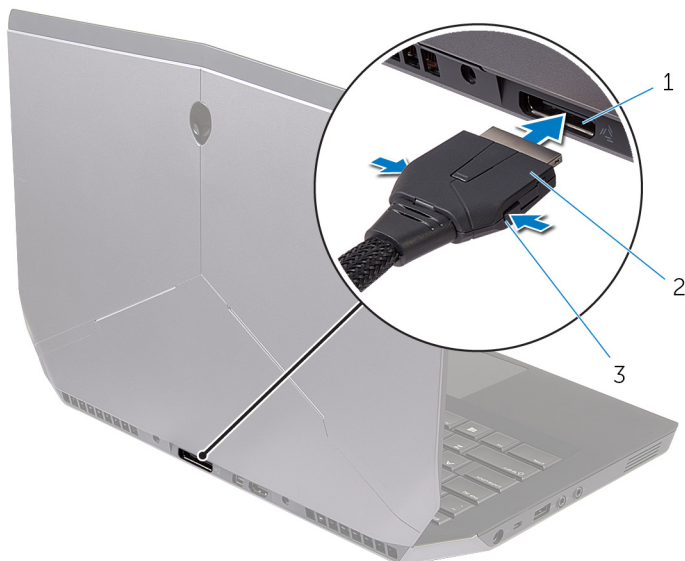
- 1 externe grafische poort                      2 ontgrendelklemmen (2)  
3 grafische kabel

- 4  **OPMERKING:** sluit uw computer af voordat u de kabel van de grafische kaart aansluit.

Druk op de ontgrendelklemmetjes en sluit het andere uiteinde van de grafische kabel op de externe grafische poort op uw computer.

Het lampje op de grafische kabel gaat branden om aan te geven dat de Alienware Graphics Amplifier is aangesloten en klaar is voor gebruik.

-  **OPMERKING:** Sluit desgewenst het beeldscherm aan op de Alienware graphics amplifier.




- 1 externe grafische poort  
3 ontgrendelklemmen

- 2 grafische kabel


## Computer is aangezet

- 1 Sla alle geopende bestanden op en sluit deze, en sluit alle geopende applicaties af.


- 2 Sluit de grafische kabel aan vanaf de Alienware Graphics Amplifier op de externe grafische poort op uw computer.

 **OPMERKING:** Raadpleeg de documentatie van uw computer voor de locatie van de externe grafische poort.

Het AlienHead-logo op de Alienware Graphics Amplifier gaat branden en er verschijnt een dialoogvenster op de computer met de vraag of u de computer opnieuw wilt opstarten.

 **OPMERKING:** Het statuslampje van de AlienHead/koppeling gaat niet branden als u de grafische kabel voor de eerste keer aansluit. Activeer het statuslampje van de koppeling met behulp van AlienFX in het Alienware Command Center.

- 3 Klik op **YES** (Ja) om de computer opnieuw op te starten.

 **OPMERKING:** Het lampje op de grafische kabel gaat branden nadat de computer opnieuw is opgestart.

# De Alienware Graphics Amplifier loskoppelen

△ **WAARSCHUWING:** Koppel de kabel van de grafische kaart niet los totdat de computer is afgesloten en het lampje op de kabel van de grafische kaart niet meer brandt.

- 1 Sla alle geopende bestanden op en sluit deze, en sluit alle geopende applicaties af.
- 2 Sluit de computer af.

△ **WAARSCHUWING:** Koppel de kabel van de grafische kaart niet los totdat de computer is afgesloten en het lampje op de kabel van de grafische kaart niet meer brandt.

- 3 Nadat het lampje op de grafische kabel niet meer brandt, drukt u op de klemmen om de grafische kabel van de computer los te koppelen.


✍ **OPMERKING:** sluit uw computer af voordat u de kabel van de grafische kaart loskoppelt.



1 externe grafische poort


2 grafische kabel

# Hiermee kan de grafische kaart van de Alienware worden losgekoppeld

-  **WAARSCHUWING:** Koppel de kabel van de grafische kaart niet los totdat de computer is afgesloten en het lampje op de kabel van de grafische kaart niet meer brandt.

## De sneltoets op het toetsenbord gebruiken

- 1 Sla alle geopende bestanden op en sluit deze, en sluit alle geopende applicaties af.
- 2 Druk op het toetsenbord van uw computer op de toetsencombinatie Fn +F1.
- 3 Er verschijnt een dialoogvenster met de optie om uw computer af te sluiten of opnieuw op te starten. Selecteer **SHUTDOWN** (afsluiten).


-  **WAARSCHUWING:** Koppel de kabel van de grafische kaart niet los totdat de computer is afgesloten en het lampje op de kabel van de grafische kaart niet meer brandt.

- 4 Nadat het lampje op de grafische kabel niet meer brandt, drukt u op de klemmen om de grafische kabel van de computer los te koppelen.

## De knop Undock (Ontkoppelen) op de grafische kabel gebruiken

- 1 Sla alle geopende bestanden op en sluit deze, en sluit alle geopende applicaties af.
- 2 Druk op de grafische kabel op de knop Undock (Ontkoppelen). Raadpleeg "[Graphics Cable](#)" voor de locatie van de knop Undock op de grafische kabel.

-  **OPMERKING:** Afhankelijk van hoe uw knop Undock is geconfigureerd, zal de computer opnieuw worden gestart, afsluiten of u vragen om de computer opnieuw op te starten of af te sluiten. Raadpleeg "[Undock Button Settings](#)" (Instellingen knop Undock) voor meer informatie.

-  **WAARSCHUWING:** Koppel de kabel van de grafische kaart niet los totdat de computer is afgesloten en het lampje op de kabel van de grafische kaart niet meer brandt.



- 3 Nadat het lampje op de grafische kabel niet meer brandt, drukt u op de klemmen om de grafische kabel van de computer los te koppelen.

## Undock Button Settings (Instellingen van de Undock-knop)

In deze paragraaf staat de procedure hoe de computer moet reageren wanneer de Undock-knop op de grafische kabel wordt ingedrukt.

- 1 Start **AlienAdrenaline**.

*Windows 8.1:*

- a) Blader op het scherm **Start** naar **Apps** en klik op de tegel **Alienware Command Center**.
- b) Klik in het venster van het Alienware Command Center op **AlienAdrenaline**.

*Windows 7:*

Klik op **Start** → **All Programs** → **Alienware** → **Command Center** → **AlienAdrenaline**.

- 2 Klik in het venster van AlienAdrenaline op **Graphics Amplifier** → **Undock Button** (Grafische versterker > Undock-knop).



**OPMERKING:** Sluit alle geopende bestanden na het opslaan ervan af en sluit ook alle geopende applicaties voordat u op de grafische kabel de knop Undock indrukt.

- 3 Gebruik de volgende opties om in te stellen hoe de computer moet reageren wanneer de Undock-knop op de grafische kabel wordt ingedrukt.

- **Always Prompt Options** (Opties altijd weergeven) - Er verschijnt een melding met de vraag om de computer af te sluiten of opnieuw op te starten.
- **Restart** (Opnieuw opstarten) - De computer wordt opnieuw gestart.
- **Shutdown** (Afsluiten)- De computer wordt afgesloten.

# De software van de Alienware Graphics Amplifier installeren


---

 **OPMERKING:** De software van de Alienware Graphics Amplifier is al op uw computer geïnstalleerd. Het is een zelfstandige applicatie en is geen onderdeel van het Alienware Command Center.

 **OPMERKING:** Als de software van de Alienware Graphics Amplifier of het Alienware Command Center niet op uw computer aanwezig is, dan kunt u deze downloaden en installeren vanaf de website voor ondersteuning.

Volg onderstaande instructies voor het downloaden en installeren van de software voor de Alienware Graphics Amplifier:


- 1 Zet de computer aan.
- 2 Ga naar **dell.com/support**.
- 3 Als u de servicetag van uw computer heeft, dan vult u deze in en klikt u op **Submit** (Verzenden). Als u niet over de servicetag van uw computer beschikt, klik dan op **Detect My Product** (Mijn product detecteren) om de servicetag van uw computer automatisch te detecteren.

 **OPMERKING:** Als de servicetag niet automatisch kan worden gedetecteerd, selecteer dan uw product onder de productcategorieën.

- 4 Klik op **Drivers en downloads**.
- 5 Selecteer in het vervolgkeuzemenu van het **Besturingssysteem** het besturingssysteem van uw computer.
- 6 Selecteer in het vervolgkeuzemenu **Categorie Application**. De lijst met beschikbare applicaties om te downloaden verschijnt.
- 7 Klik op **Download File** (Bestand downloaden) dat correspondeert met **Command Center X.X for Notebooks**.
- 8 Ga na het downloaden naar de map waar u het bestand heeft opgeslagen.
- 9 Dubbelklik op het pictogram van het bestand en volg de instructies op het scherm.

# Problemen oplossen

---

Probleem	Oplossing
Grafische kaart niet gedetecteerd	Download en installeer de nieuwste driver voor de videokaart die in de grafische versterker van de Alienware. Raadpleeg voor meer informatie het document dat bij de aanschaf van uw nieuwe videokaart is bijgeleverd.   <b>OPMERKING:</b> De grafische kaart wordt apart verkocht.
De video-aansluitingen en het beeldscherm van uw computer worden uitgeschakeld wanneer een dual core grafische kaart gebruikt wordt.	De weergave is alleen afkomstig van de grafische versterker van Alienware. Uw apparaat werkt zoals bedoeld.

# Hulp krijgen en contact opnemen met Alienware

---



## Hulpbronnen voor zelfhulp

U kunt informatie en hulp bij Alienware-producten en -services krijgen door middel van deze onlinehulpbronnen voor zelfhulp.

Informatie over zelfhulp	Zelfhulpopties
Toegang tot Windows Help	<b>Windows 8.1</b> — open de charm Zoeken, typ in het zoekvak <b>Help</b> en ondersteuning in en druk op <Enter>. <b>Windows 7</b> — klik op <b>Start</b> → <b>Help en ondersteuning</b> .
Informatie over producten en services van Alienware	Zie <b>alienware.com</b> .
Informatie over probleemoplossing, gebruikershandleidingen, installatie-instructies, productspecificaties, blogs voor technische hulp, drivers, software-updates, enz.	Zie <b>alienware.com/gamingservices/</b> .
Video's geven stapsgewijze instructies voor hulp bij uw computer	zie <b>youtube.com/Alienwareservices</b>

## Contact opnemen met Alienware

Kijk op **Alienware.com** als u contact wilt opnemen met Alienware voor verkoop, technische ondersteuning of klantenservice gerelateerde zaken.

-  **OPMERKING:** De beschikbaarheid hiervan verschilt per land en product. Sommige services zijn mogelijk niet beschikbaar in uw land.
-  **OPMERKING:** Als u geen actieve internetverbinding hebt, kunt u de contactgegevens vinden op de factuur, de pakbon of in de productcatalogus van Dell.



**OPMERKING:** Als u zich in de Verenigde Staten bevindt, belt u met 1-800-ALIENWARE voor hulp bij uw Alienware-computer.